



กรอบแนวทางการประเมินคุณภาพภายนอก รอบสี่
(พ.ศ. ๒๕๕๙-๒๕๖๓) ระดับการศึกษาขั้นพื้นฐาน

ใช้ประกอบการประชุมโครงการส่งเสริมสถานศึกษาและหน่วยงานต้นสังกัดเท่านั้น ห้ามอ้างอิง

สำนักงานรับรองมาตรฐานและประเมินคุณภาพการศึกษา
(องค์การมหาชน)

ส่วนนำ

สำนักงานรับรองมาตรฐานและประเมินคุณภาพการศึกษา (องค์การมหาชน) เรียกโดยย่อว่า สมศ. จัดตั้งตามพระราชบัญญัติการศึกษาแห่งชาติ พ.ศ. ๒๕๔๒ แก้ไขเพิ่มเติม (ฉบับที่ ๒) พ.ศ. ๒๕๔๕ และแก้ไขเพิ่มเติม (ฉบับที่ ๓) พ.ศ. ๒๕๕๓ หมวด ๖ ว่าด้วยมาตรฐานและการประกันคุณภาพการศึกษา มาตรา ๔๙ กำหนดให้สำนักงานทำหน้าที่พัฒนาเกณฑ์ วิธีการประเมินคุณภาพภายนอก และทำการประเมินผลการจัดการศึกษา เพื่อให้มีการตรวจสอบคุณภาพของสถานศึกษา โดยคำนึงถึงความมุ่งหมาย หลักการ และแนวการจัดการศึกษาในแต่ละระดับ ซึ่งการประเมินคุณภาพภายนอกเป็นกระบวนการที่มีความสำคัญในการยืนยันถึงความสำเร็จในการดำเนินงานพัฒนาคุณภาพของสถานศึกษาตามมาตรฐานการประกันคุณภาพภายใน ตลอดจนเป้าหมายในการพัฒนาคุณภาพและ อัตลักษณ์ของผู้เรียนตามวัตถุประสงค์ในการจัดตั้งสถานศึกษา เพื่อสร้างความมั่นใจให้กับผู้รับบริการทางการศึกษาและผู้มีส่วนเกี่ยวข้อง ทุกฝ่าย ประกอบกับกรอบนโยบายปฏิรูประบบการประเมินและการประกันคุณภาพการศึกษาของสถานศึกษาทุกระดับ ได้กำหนดหลักการสำคัญในการพัฒนา มาตรฐานและเกณฑ์การประเมินคุณภาพภายนอก คือ มีความเชื่อมโยงกับระบบการประกันคุณภาพภายในของสถานศึกษา ไม่สร้างภาระงานให้กับสถานศึกษาโดยเฉพาะภาระงานด้านเอกสาร มีความสอดคล้องกับบริบทสะท้อนคุณภาพของสถานศึกษา สะท้อนผลลัพธ์จากการประกันคุณภาพภายในเพื่อเชื่อมโยงผลการบริหารจัดการของสถานศึกษา รวมถึงการเผยแพร่ผลการดำเนินงาน ข้อมูลสารสนเทศสู่สาธารณะอย่างถูกต้องและโปร่งใส เพื่อให้เกิดการยกระดับคุณภาพและมาตรฐานการศึกษาของสถานศึกษา

การพัฒนากรอบแนวทางการประเมินคุณภาพภายนอกรอบสี่ (พ.ศ.๒๕๕๙-๒๕๖๓) ระดับการศึกษาขั้นพื้นฐาน จึงกำหนดเป้าหมายการประเมินโดยมุ่งเน้นประเมินผลลัพธ์ของการประกันคุณภาพของสถานศึกษา และมีการวิเคราะห์กระบวนการ ปัจจัยสำคัญที่ส่งผลต่อผลการดำเนินการ เพื่อนำไปสู่การให้ข้อเสนอแนะ เพื่อการพัฒนาที่มีคุณค่าต่อสถานศึกษา ซึ่งการประเมินคุณภาพภายนอกจะไม่มี การตัดสินผลการประเมินว่า “รับรอง-ไม่รับรอง” คุณภาพและมาตรฐานสถานศึกษา แต่จะเป็นการยืนยันการตรวจประเมินคุณภาพ เพื่อให้เกิดการพัฒนาคุณภาพของสถานศึกษาและคุณภาพการศึกษาของประเทศ สอดคล้องกับความจำเป็นและยุทธศาสตร์ของประเทศ นำไปสู่การสร้างการแข่งขันทางเศรษฐกิจและสังคม และส่งเสริมให้คนในสังคมที่มีความหลากหลาย แตกต่าง อยู่ร่วมกันได้อย่างมีความสุขตามศักยภาพได้ดีขึ้น โดยการพัฒนารอบแนวทางการประเมินคุณภาพภายนอก ครั้งนี้ ได้มีการดำเนินงานร่วมกันกับหน่วยงานต้นสังกัด เพื่อให้มีความสอดคล้องเชื่อมโยงแบบบูรณาการกับนโยบายของกระทรวงศึกษาธิการ สำนักงานจึงมีแนวคิดในการใช้กลไกการประเมินคุณภาพภายนอก ซึ่งจะช่วยส่งเสริมสนับสนุนให้คุณภาพการศึกษาเป็นไปตามความคาดหวังของประเทศ โดยเป็นการกระตุ้นและจูงใจ สถานศึกษาให้ดำเนินงานพัฒนา และเร่งยกระดับคุณภาพการศึกษาอย่างต่อเนื่องและยั่งยืนต่อไป

การประเมินคุณภาพภายนอกของสถานศึกษา เป็นการตัดสินระดับคุณภาพตามหลักการตัดสินโดยผู้เชี่ยวชาญ (Expert Judgment) และการตรวจทานผลการประเมินโดยคณะกรรมการประเมินในระดับการศึกษาเดียวกัน เทียบกับเกณฑ์ที่กำหนดไว้ ผู้ประเมินต้องมีความรู้รอบด้านและวิเคราะห์ข้อมูลร่วมกัน

ในคณะกรรมการประเมินเพื่อการตัดสินใจให้ระดับคุณภาพตามเกณฑ์ที่กำหนด ซึ่งจะไม่ใช้การให้คะแนนตามความคิดเห็นของคนใดคนหนึ่ง โดยคณะกรรมการผู้ประเมินให้ความสำคัญกับการประเมินเชิงคุณภาพที่พิจารณาทั้งปัจจัยภายใน ปัจจัยภายนอกของสถานศึกษา

การกำหนดเป้าหมายการดำเนินงานของสถานศึกษา สถานศึกษาเป็นผู้กำหนดเป้าหมายและเกณฑ์การประเมินตามสภาพบริบทของสถานศึกษาเอง เพื่อตรวจสอบและประเมินผลการดำเนินงานตามภารกิจของสถานศึกษา โดยให้ยึดหลักการดำเนินงานเพื่อพัฒนา และสะท้อนคุณภาพการดำเนินงานตามเป้าหมายที่กำหนดตามมาตรฐานของสถานศึกษา

การประเมินคุณภาพภายนอกเป็นการประเมินตามหลักฐานเชิงประจักษ์ที่เกิดจากการปฏิบัติงานตามสภาพจริงของสถานศึกษา โดยเลือกใช้วิธีการเก็บรวบรวมข้อมูลที่เหมาะสมและสะท้อนคุณภาพการดำเนินงานตามมาตรฐานของสถานศึกษาได้อย่างชัดเจน และมีเป้าหมายการประเมินเพื่อการพัฒนา ลดภาระการจัดเก็บข้อมูล และเอกสารที่ไม่จำเป็นในการประเมิน มีความน่าเชื่อถือและสามารถตรวจสอบผลการประเมินได้ตามสภาพบริบทของสถานศึกษา

หลักการและแนวคิดสำคัญ

การประเมินคุณภาพภายนอกรอบสี่ (พ.ศ. ๒๕๕๙ - ๒๕๖๓) ระดับการศึกษาขั้นพื้นฐาน มีหลักการสำคัญ ๒ ประการ คือ

(๑) การประเมินคุณภาพภายนอกต้องมีความเชื่อมโยงกับระบบประกันคุณภาพภายในของสถานศึกษาและหน่วยงานต้นสังกัด ที่จะต้องรับผิดชอบให้บรรลุถึงเป้าหมายในการจัดการศึกษาและร่วมรับผิดชอบต่อผลการจัดการศึกษาที่เกิดขึ้น (Accountability)

(๒) การประเมินคุณภาพภายนอกต้องมีความท้าทายและช่วยส่งเสริมให้เกิดการพัฒนาและยกระดับคุณภาพของสถานศึกษาสู่สากล ให้เป็นไปตามนโยบายปฏิรูปการศึกษาของประเทศบรรลุเป้าหมายทั้งในระดับชาติและระดับนานาชาติ (Empowerment)

จากหลักการสำคัญในการพัฒนามาตรฐานและเกณฑ์การประเมินคุณภาพภายนอก จึงนำมาสู่แนวคิดสำคัญ ๔ ประการ คือ

๑. ใช้กลไกการประเมินคุณภาพภายนอกเพื่อกระตุ้นและจูงใจให้เกิดการพัฒนาและยกระดับคุณภาพการศึกษา ที่สอดคล้องกับความต้องการจำเป็นและยุทธศาสตร์ของประเทศ

๒. เน้นการประเมินเพื่อรับรองคุณภาพของระบบประกันคุณภาพภายในของสถานศึกษา เพื่อส่งเสริมให้สถานศึกษาและต้นสังกัด รับผิดชอบในการพัฒนาคุณภาพการศึกษาให้เป็นไปตามมาตรฐานการศึกษาชาติ ตามจุดมุ่งหมายของหลักสูตร และมีความพร้อมในการแข่งขันในระดับสากล

๓. ให้ความสำคัญกับการประเมินที่มุ่งสู่การพัฒนาแบบยั่งยืน เพื่อส่งเสริมให้ผู้เรียนมีสมรรถนะที่จำเป็นสำหรับการดำเนินชีวิตในอนาคต และสถานศึกษามีขีดสมรรถนะสูง สามารถพัฒนาตนเองได้อย่างต่อเนื่องในอนาคต

๔. เปิดโอกาสให้สถานศึกษาสร้างความโดดเด่นเฉพาะทาง หรือเป็นต้นแบบในการพัฒนาในระดับภูมิภาค ระดับชาติ และระดับนานาชาติ

กรอบแนวทางการประเมินคุณภาพภายนอกรอบสี่ (พ.ศ. ๒๕๕๙ – ๒๕๖๓) ระดับการศึกษาขั้นพื้นฐาน

พิจารณาจากผลการดำเนินงานของสถานศึกษาตามระบบการประกันคุณภาพภายใน ประกอบด้วย ๑) ความเหมาะสม เป็นไปได้ / ความเป็นระบบ ๒) ความเชื่อถือได้ ๓) ประสิทธิภาพ โดยมีตัวอย่าง การพิจารณา ๓ ด้าน ดังนี้ ๑) ด้านของคุณภาพผู้เรียน ๒) ด้านกระบวนการบริหารและการจัดการ และ ๓) ด้านกระบวนการจัดการเรียนการสอนที่เน้นผู้เรียนเป็นสำคัญ ทั้งนี้ หากสถานศึกษากำหนดมาตรฐาน ด้านอื่นนอกเหนือจากนี้ ผู้ประเมินภายนอกสามารถปรับแนวทางการพิจารณา และเกณฑ์การประเมิน ให้สอดคล้องกับมาตรฐานดังกล่าวได้ โดยพิจารณาผลการดำเนินงานตามระบบการประกันคุณภาพภายใน ตามเป้าหมายที่สถานศึกษากำหนด ตามบริบทของสถานศึกษา สอดคล้องกับแผนการศึกษาแห่งชาติ และนโยบายหรือจุดเน้นของต้นสังกัด ที่สะท้อนคุณภาพของการบริหารจัดการ กระบวนการจัดการศึกษา การพัฒนาผลสัมฤทธิ์และคุณลักษณะที่พึงประสงค์ของผู้เรียน และความพร้อมของปัจจัยพื้นฐานของ สถานศึกษาที่ส่งเสริมให้ผู้เรียนเกิดการเรียนรู้ด้วยตนเองอย่างต่อเนื่อง เป็นการตรวจสอบเชิงยืนยันผล การดำเนินงานของสถานศึกษา โดย สมศ. จะไม่มีการกำหนดมาตรฐานขึ้นใหม่ แต่เป็นการประเมินคุณภาพ ภายนอกตามมาตรฐานการประกันคุณภาพภายในที่มาจากข้อตกลงร่วมกันระหว่างสถานศึกษากับหน่วยงาน ต้นสังกัด หากสถานศึกษามีการกำหนดมาตรฐานการประกันคุณภาพภายในของตนเองขึ้นมาและได้รับความ เห็นชอบจากต้นสังกัด ก็สามารถนำมาใช้เป็นมาตรฐานการประกันคุณภาพภายในได้

หลักเกณฑ์การตัดสินระดับคุณภาพของการประเมินคุณภาพภายนอกรอบสี่ (พ.ศ. ๒๕๕๙ – ๒๕๖๓) ระดับการศึกษาขั้นพื้นฐาน

การตัดสินระดับคุณภาพของการประเมินคุณภาพภายนอกรอบสี่ (พ.ศ. ๒๕๕๙ – ๒๕๖๓) ระดับ การศึกษาขั้นพื้นฐาน มีระดับคุณภาพ ๕ ระดับ ในแต่ละระดับคุณภาพเป็นการตัดสินเชิงคุณภาพที่สะท้อนผล การดำเนินงานที่เกิดขึ้นจริง ดังนี้

ระดับ ดีเยี่ยม	หมายถึง	สถานศึกษาดำเนินการตามเกณฑ์ครบถ้วนสมบูรณ์ เหมาะสม เป็นไปได้ กระบวนการและผลการประเมินคุณภาพมีความเชื่อถือได้ ส่งผลต่อการยกระดับ คุณภาพผู้เรียน และมีพัฒนาการอย่างต่อเนื่อง เป็นที่พึงพอใจของทุกฝ่าย และมี นวัตกรรมหรือแบบอย่างที่ดี
ระดับ ดีมาก	หมายถึง	สถานศึกษาดำเนินการตามเกณฑ์ครบถ้วนสมบูรณ์ เหมาะสม เป็นไปได้ กระบวนการและผลการประเมินคุณภาพมีความเชื่อถือได้ ส่งผลต่อการยกระดับ คุณภาพผู้เรียน และมีพัฒนาการอย่างต่อเนื่อง
ระดับ ดี	หมายถึง	สถานศึกษาดำเนินการตามเกณฑ์ครบถ้วนสมบูรณ์ เหมาะสม เป็นไปได้ กระบวนการและผลการประเมินคุณภาพมีความเชื่อถือได้ ส่งผลต่อการยกระดับ คุณภาพผู้เรียน

ระดับ พอใช้ หมายถึง สถานศึกษาดำเนินการได้อย่างเหมาะสม เป็นไปได้ กระบวนการและผลการประเมินคุณภาพมีความเชื่อถือได้ เป็นไปตามเกณฑ์ แต่ไม่ครบถ้วนในบางประเด็น

ระดับ ปรับปรุง หมายถึง สถานศึกษาไม่สามารถดำเนินการได้ตามเกณฑ์เป็นส่วนใหญ่

● **แนวทางการพิจารณาและการตัดสินระดับคุณภาพ**

สถานศึกษาแต่ละแห่งเป็นผู้กำหนดมาตรฐานการประกันคุณภาพภายในตามต้นสังกัดหรือกำหนดมาตรฐานการประกันคุณภาพภายในของสถานศึกษา และได้รับความเห็นชอบจากต้นสังกัด สถานศึกษาสามารถนำมาตรฐานดังกล่าวมาใช้เป็นมาตรฐานการประกันคุณภาพภายในได้ สมศ. จึงได้กำหนดแนวทางการพิจารณาการตัดสินระดับคุณภาพ โดยมีตัวอย่างการพิจารณา ๓ ด้าน ดังนี้ ๑) ด้านคุณภาพผู้เรียน ๒) ด้านกระบวนการบริหารและการจัดการ และ ๓) ด้านการจัดการเรียนการสอนที่เน้นผู้เรียนเป็นสำคัญ ดังนี้

๑. ด้านคุณภาพของผู้เรียน หรือด้านอื่นตามชื่อที่สถานศึกษากำหนด

แนวทางการพิจารณา : พิจารณาจากคุณภาพของผู้เรียน ในประเด็นดังต่อไปนี้

๑.๑ ความเหมาะสม เป็นไปได้ พิจารณาจากการกำหนดเป้าหมาย/เกณฑ์ในการพัฒนาผู้เรียนที่สอดคล้องกับบริบทและสภาพจริงของผู้เรียน

๑.๒ ความเชื่อถือได้ พิจารณาจากกระบวนการและผลการประเมินคุณภาพผู้เรียน กับผลการตรวจสอบจากสภาพจริงหรือหลักฐานเชิงประจักษ์ โดยใช้ข้อมูลหลายแหล่ง ในเชิงตรวจสอบยืนยัน แล้วพิจารณาความสอดคล้องของผลการตัดสิน ว่าสอดคล้องกันมากน้อยเพียงใด อันสะท้อนความเชื่อถือได้ของผลการประเมิน (ทั้งนี้ กำหนดเงื่อนไขว่า ถ้าระดับคุณภาพผลการประเมินแตกต่างกันไม่เกิน ๑ ระดับ ถือว่าสอดคล้อง)

๑.๓ ประสิทธิภาพ พิจารณาจากผลการพัฒนาสมรรถนะของผู้เรียนด้านต่าง ๆ ตามเกณฑ์ของแต่ละระดับชั้น และบริบทของสถานศึกษา โดยผู้เรียนมีพัฒนาการดีขึ้น เมื่อเทียบระหว่างปีการศึกษา หรือสามารถรักษาระดับคุณภาพที่สูงอยู่แล้วให้อยู่ในระดับใกล้เคียงกับปีก่อน หรือสามารถลดสัดส่วนผู้เรียนที่มีพัฒนาการช้า หรือผู้เรียนกลุ่มพิเศษ รวมถึงการมีนวัตกรรม/เป็นแบบอย่างที่ดี โดยพิจารณาจากแนวคิด วิธีการหรือกิจกรรมที่สร้างสรรค์ใหม่ ๆ สามารถนำมาใช้เพื่อปรับปรุง เปลี่ยนแปลงในการแก้ไขปัญหา หรือพัฒนาตนเองให้มีสมรรถนะสูงขึ้น เป็นแบบอย่างที่ดีแก่ผู้อื่นได้

เกณฑ์การประเมิน	ระดับคุณภาพ
สถานศึกษาดำเนินงานตามมาตรฐานด้านคุณภาพของผู้เรียนได้อย่างเหมาะสม เป็นไปได้ กระบวนการและผลการประเมินคุณภาพมีความเชื่อถือได้ เป็นไปตามเกณฑ์ที่สถานศึกษากำหนดครบถ้วน ผู้เรียนมีพัฒนาการดีขึ้นอย่างต่อเนื่อง เป็นที่พึงพอใจของผู้เกี่ยวข้องทุกฝ่าย และมีนวัตกรรมหรือเป็นแบบอย่างที่ดีให้กับสถานศึกษาอื่นได้	ดีเยี่ยม

เกณฑ์การประเมิน	ระดับคุณภาพ
สถานศึกษาดำเนินงานตามมาตรฐานด้านคุณภาพของผู้เรียนได้อย่างเหมาะสม เป็นไปได้ กระบวนการและผลการประเมินคุณภาพมีความเชื่อถือได้ เป็นไปตามเกณฑ์ที่สถานศึกษากำหนดครบถ้วน ผู้เรียนมีพัฒนาการดีขึ้นอย่างต่อเนื่อง	ดีมาก
สถานศึกษาดำเนินงานตามมาตรฐานด้านคุณภาพของผู้เรียนได้อย่างเหมาะสม เป็นไปได้ กระบวนการและผลการประเมินคุณภาพมีความเชื่อถือได้ เป็นไปตามเกณฑ์ที่สถานศึกษากำหนดครบถ้วน	ดี
สถานศึกษาดำเนินงานตามมาตรฐานด้านคุณภาพผู้เรียนได้อย่างเหมาะสม เป็นไปได้ กระบวนการและผลการประเมินคุณภาพมีความเชื่อถือได้ ตามเกณฑ์ที่สถานศึกษากำหนด แต่ไม่ครบถ้วนในบางประเด็น	พอใช้
สถานศึกษาไม่สามารถดำเนินงานตามมาตรฐานด้านคุณภาพของผู้เรียนได้ตามเกณฑ์เป็นส่วนใหญ่	ปรับปรุง

๒. ด้านกระบวนการบริหารและการจัดการ หรือด้านอื่นตามที่สถานศึกษากำหนด

แนวทางการพิจารณา : พิจารณาจากคุณภาพของกระบวนการบริหารจัดการที่ส่งผลต่อการยกระดับคุณภาพของผู้เรียนในประเด็นดังต่อไปนี้

๒.๑ ความเป็นระบบ พิจารณาจากกระบวนการดำเนินงานของสถานศึกษาที่มีประสิทธิภาพ และมีความต่อเนื่องยั่งยืน โดยการมีส่วนร่วมของผู้เกี่ยวข้องทุกฝ่าย มีการกำหนดเป้าหมาย การดำเนินงานที่ชัดเจน การกำกับ ติดตาม ตรวจสอบและปรับปรุงแก้ไขอย่างต่อเนื่อง

๒.๒ ความเชื่อถือได้ พิจารณาจากกระบวนการและผลการประเมินที่สถานศึกษาประเมินตนเอง กับผลการตรวจสอบจากสภาพจริงหรือหลักฐานเชิงประจักษ์ โดยใช้ข้อมูลหลายแหล่ง ในเชิงตรวจสอบยืนยัน แล้วพิจารณาความสอดคล้องของผลการตัดสิน ว่าสอดคล้องกันมากน้อยเพียงใด อันสะท้อนความเชื่อถือได้ของผลการประเมิน (ทั้งนี้ กำหนดเงื่อนไขว่า ถ้าระดับคุณภาพผลการประเมินแตกต่างกันไม่เกิน ๑ ระดับ ถือว่าสอดคล้อง)

๒.๓ ประสิทธิภาพ พิจารณาจากผลของการบริหารและการจัดการสถานศึกษาที่ครอบคลุมในด้านการเป็นผู้นำ การพัฒนาครูและบุคลากรทางการศึกษา ข้อมูลสารสนเทศ หลักสูตรสถานศึกษา ระบบการแนะแนว ฯลฯ ตามเป้าหมาย หรือวัตถุประสงค์ที่สถานศึกษากำหนด รวมถึงความสัมพันธ์ที่ดีกับผู้เรียน ครู คณะกรรมการสถานศึกษา และผู้เกี่ยวข้อง รวมถึงการมีนวัตกรรม/เป็นแบบอย่างที่ดี โดยพิจารณาจากแนวคิด วิธีการ หรือกิจกรรมที่สร้างสรรค์ใหม่ ๆ สามารถนำมาใช้เพื่อปรับปรุง เปลี่ยนแปลงในการแก้ไขปัญหา หรือพัฒนาด้านบริหารจัดการ ให้มีประสิทธิภาพและประสิทธิผลสูงกว่าเดิม เป็นแบบอย่างที่ดีแก่ผู้อื่นได้

เกณฑ์การประเมิน	ระดับคุณภาพ
สถานศึกษาดำเนินงานตามมาตรฐานด้านกระบวนการบริหารและการจัดการที่เป็นระบบตามเกณฑ์ที่สถานศึกษากำหนด กระบวนการและผลการประเมินคุณภาพมีความเชื่อถือได้ กระบวนการบริหารจัดการมีพัฒนาการอย่างต่อเนื่อง เป็นที่พึงพอใจของทุกฝ่าย มีนวัตกรรมหรือแบบอย่างที่ดีให้กับสถานศึกษาอื่นได้ และส่งผลต่อการยกระดับคุณภาพผู้เรียน	ดีเยี่ยม
สถานศึกษาดำเนินงานตามมาตรฐานด้านกระบวนการบริหารและการจัดการที่เป็นระบบตามเกณฑ์ที่สถานศึกษากำหนด กระบวนการและผลการประเมินคุณภาพมีความเชื่อถือได้ กระบวนการบริหารจัดการมีพัฒนาการอย่างต่อเนื่อง และส่งผลต่อการยกระดับคุณภาพผู้เรียน	ดีมาก
สถานศึกษาดำเนินงานตามมาตรฐานด้านกระบวนการบริหารและการจัดการที่เป็นระบบตามเกณฑ์ที่สถานศึกษากำหนด กระบวนการและผลการประเมินคุณภาพมีความเชื่อถือได้ ส่งผลต่อการยกระดับคุณภาพผู้เรียน	ดี
สถานศึกษาดำเนินงานตามมาตรฐานด้านกระบวนการบริหารและการจัดการที่เป็นระบบตามเกณฑ์ที่สถานศึกษากำหนด กระบวนการและผลการประเมินคุณภาพมีความเชื่อถือได้ แต่ไม่ครบถ้วนในบางประเด็น	พอใช้
สถานศึกษาไม่สามารถดำเนินงานตามมาตรฐานด้านกระบวนการบริหารและการจัดการได้ตามเกณฑ์เป็นส่วนใหญ่	ปรับปรุง

๓. ด้านกระบวนการจัดการเรียนการสอนที่เน้นผู้เรียนเป็นสำคัญ หรือด้านอื่นตามชื่อที่สถานศึกษากำหนด

แนวทางการพิจารณา : พิจารณาจากคุณภาพของกระบวนการจัดการเรียนการสอนที่ส่งผลต่อการยกระดับคุณภาพของผู้เรียน ในประเด็นดังต่อไปนี้

๓.๑ ความเป็นระบบ พิจารณาจากกระบวนการจัดการเรียนการสอนที่มีประสิทธิภาพ เน้นผู้เรียนเป็นสำคัญ จัดการเรียนรู้และจัดกิจกรรมเสริมหลักสูตรที่สอดคล้องกับบริบทของท้องถิ่น และชุมชน ตามความสนใจของผู้เรียน โดยผู้เรียนมีส่วนร่วมในการกำหนดเนื้อหาสาระและกิจกรรมเสริมหลักสูตร สร้างโอกาสการแลกเปลี่ยนเรียนรู้ระหว่างผู้เรียนอย่างสร้างสรรค์ บริหารจัดการชั้นเรียน จัดบรรยากาศการเรียนรู้ในชั้นเรียน กำหนดวิธีการและออกแบบเครื่องมือในการวัดและประเมินผลการเรียนรู้ มีการนำผลการประเมินไปใช้ในการให้ข้อมูลย้อนกลับ เพื่อให้ผู้เรียนสามารถนำผลไปใช้ในการพัฒนาตนเอง รวมทั้งครูมีการพัฒนาตนเอง และพัฒนาวิชาชีพครูอย่างต่อเนื่อง

๓.๒ ความเชื่อถือได้ พิจารณาจากกระบวนการและผลการประเมินการจัดการเรียนการสอนของครู กับผลการตรวจสอบจากสภาพจริงหรือหลักฐานเชิงประจักษ์ โดยใช้ข้อมูลหลายแหล่ง ในเชิงตรวจสอบยืนยัน แล้วพิจารณาความสอดคล้องของผลการตัดสิน ว่าสอดคล้องกันมากน้อยเพียงใด อันสะท้อนความเชื่อถือได้

ของผลการประเมิน (ทั้งนี้ กำหนดเงื่อนไขว่า ถ้าระดับคุณภาพผลการประเมินแตกต่างกันไม่เกิน ๑ ระดับ ถือว่าสอดคล้อง)

๓.๓ ประสิทธิภาพ พิจารณาจากผลการปฏิบัติงานของครู ที่ครอบคลุมในด้านการจัดการเรียน การสอน การบริหารจัดการชั้นเรียน การพัฒนาตนเองและการพัฒนาวิชาชีพ ตามเป้าหมาย หรือวัตถุประสงค์ ที่สถานศึกษากำหนด รวมถึงการมีนวัตกรรม/เป็นแบบอย่างที่ดี โดยพิจารณาจาก แนวคิด วิธีการ หรือ กิจกรรมที่สร้างสรรค์ใหม่ ๆ สามารถนำมาใช้เพื่อปรับปรุง เปลี่ยนแปลงในการแก้ไขปัญหา หรือพัฒนาด้านการ จัดการเรียนการสอน ให้มีประสิทธิภาพและประสิทธิผลสูงกว่าเดิม เป็นแบบอย่างที่ดีแก่ผู้อื่นได้

เกณฑ์การประเมิน	ระดับคุณภาพ
สถานศึกษาดำเนินงานตามมาตรฐานด้านกระบวนการจัดการเรียนการสอนที่เป็นระบบ ตามเกณฑ์ที่สถานศึกษากำหนด กระบวนการและผลการประเมินคุณภาพมีความเชื่อถือได้ กระบวนการจัดการเรียนการสอนมีพัฒนาการอย่างต่อเนื่อง เป็นที่พึงพอใจของทุกฝ่าย มีนวัตกรรมหรือแบบอย่างที่ดีให้กับสถานศึกษาอื่นได้ และส่งผลต่อการยกระดับคุณภาพผู้เรียน	ดีเยี่ยม
สถานศึกษาดำเนินงานตามมาตรฐานด้านกระบวนการจัดการเรียนการสอนที่เป็นระบบ ตามเกณฑ์ที่สถานศึกษากำหนด กระบวนการและผลการประเมินคุณภาพมีความเชื่อถือได้ กระบวนการเรียนการสอนมีพัฒนาการอย่างต่อเนื่อง และส่งผลต่อการยกระดับคุณภาพผู้เรียน	ดีมาก
สถานศึกษาดำเนินงานตามมาตรฐานด้านกระบวนการจัดการเรียนการสอนที่เป็นระบบ ตามเกณฑ์ที่สถานศึกษากำหนด กระบวนการและผลการประเมินคุณภาพมีความเชื่อถือได้ ส่งผลต่อการยกระดับคุณภาพผู้เรียน	ดี
สถานศึกษาดำเนินงานตามมาตรฐานด้านกระบวนการจัดการเรียนการสอนที่เป็นระบบ ตามเกณฑ์ที่สถานศึกษากำหนด กระบวนการและผลการประเมินคุณภาพมีความเชื่อถือได้ แต่ไม่ครบถ้วนในบางประเด็น	พอใช้
สถานศึกษาไม่สามารถดำเนินงานตามมาตรฐานด้านกระบวนการจัดการเรียนการสอนได้ ตามเกณฑ์เป็นส่วนใหญ่	ปรับปรุง

หมายเหตุ : หากสถานศึกษากำหนดมาตรฐานด้านอื่นที่นอกเหนือจากนี้ ผู้ประเมินสามารถปรับแนวทาง การพิจารณา และเกณฑ์การประเมินให้สอดคล้องกับมาตรฐานดังกล่าวได้

● การประเมินความโดดเด่นเฉพาะทาง

การประเมินความโดดเด่นเฉพาะทาง เป็นทางเลือกให้สถานศึกษาได้แสดงผลการดำเนินงานที่มี ความโดดเด่นในด้านต่าง ๆ เป็นการส่งเสริมสถานศึกษาให้เป็นต้นแบบในการพัฒนาในด้านต่าง ๆ และเร่งรัด คุณภาพสถานศึกษาสู่การเป็นสถานศึกษาขีดสมรรถนะสูง พร้อมสำหรับการแข่งขันระดับสากลในอนาคต โดยสถานศึกษาเป็นผู้แจ้งความจำเป็นในการประเมินมาตรฐานความโดดเด่นเฉพาะทางด้านใดด้านหนึ่ง

หรือหลายด้าน ซึ่งผ่านความเห็นชอบจากหน่วยงานต้นสังกัด ทั้งนี้สถานศึกษาจะขอรับการประเมินหรือไม่รับการประเมินก็ได้

มิติคุณภาพที่สถานศึกษาสามารถขอรับการประเมินความโดดเด่นเฉพาะทาง มีดังนี้

๑. **ความสามารถด้านวิชาการควบคู่คุณธรรม** การพัฒนาผลสัมฤทธิ์ทางวิชาการให้ดีขึ้น มีพัฒนาการ ของคุณภาพผู้เรียนใน ๓ ปี เช่น โรงเรียนวิทยาศาสตร์/เทคโนโลยี ควบคู่ไปกับการพัฒนา คุณลักษณะที่สำคัญ ๆ คือ ความซื่อสัตย์ ความมีวินัย ค่านิยมอยู่อย่างพอเพียง รับผิดชอบ มีจิตสาธารณะ หรือ อื่น ๆ

๒. **ความสามารถในการใช้ภาษา และการสื่อสาร** การพัฒนาการของคุณภาพผู้เรียน เช่น ภาษาไทย ภาษาอังกฤษ ภาษาจีน เป็นต้น

๓. **ความสามารถเฉพาะทางที่สำคัญ** ผลงานนักเรียนด้านนวัตกรรม สิ่งประดิษฐ์ ทักษะวิชาชีพ (การเกษตร การเป็นผู้ประกอบการ) ด้านกีฬา ดนตรี ศิลปะ ทักษะด้านการพัฒนาสื่อเทคโนโลยี หรืออื่น ๆ เช่น การเป็นผู้นำ สมรรถนะการดำเนินชีวิต (Literacy/ Living/ Life/ Career Skills) เป็นต้น

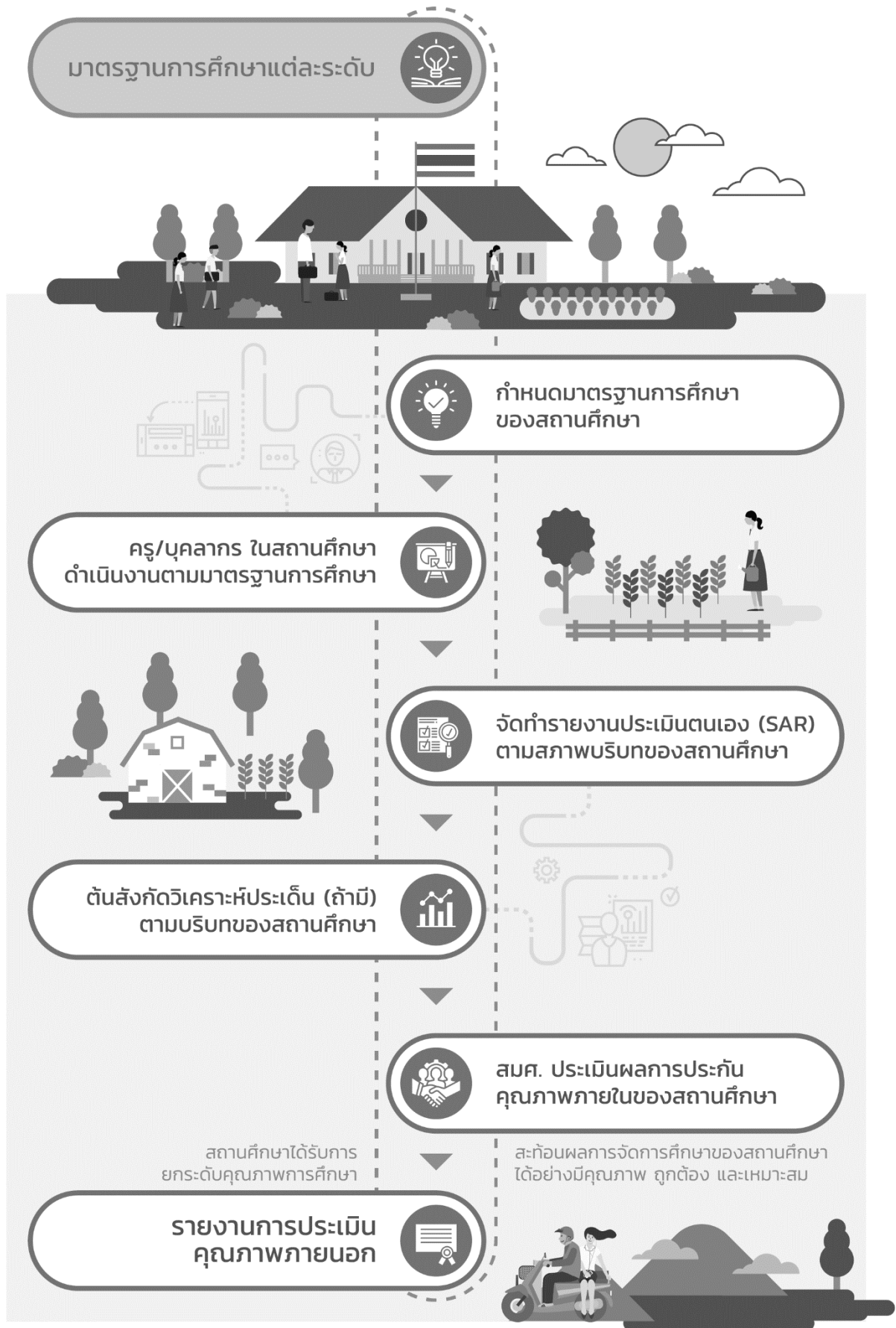
๔. **การบริหารจัดการศึกษา** คุณภาพการจัดการศึกษาสำหรับเด็กที่มีความต้องการพิเศษ (Special needs/ Gifted/ Vulnerable) การมีนวัตกรรมการเรียนรู้ที่โดดเด่น การวิจัยและพัฒนา นวัตกรรมการเรียนรู้ การบริหารจัดการแบบมีส่วนร่วม การมีส่วนร่วมของชุมชนที่โดดเด่น การได้รับการรับรองคุณภาพการจัดการศึกษาในระดับมาตรฐานนานาชาติ เป็นต้น

๕. **อื่น ๆ ตามที่สถานศึกษาประกาศเป็นเอกลักษณ์** รายการเอกลักษณ์อื่น ๆ ที่สถานศึกษากำหนด ที่มีการวางแผนและดำเนินการพัฒนาอย่างเป็นระบบ จนประสบความสำเร็จในระดับภูมิภาค ระดับชาติ หรือนานาชาติ

● แนวทางการพิจารณาการประเมินความโดดเด่นเฉพาะทาง มีดังนี้

การตัดสินระดับคุณภาพของการประเมินความโดดเด่นเฉพาะทาง พิจารณาจากการบรรลุผลลัพธ์ที่ต้องการ (Achievement) โดยพิจารณาจากสัดส่วน ร้อยละ เมื่อเทียบกับนักเรียนทั้งหมดของปริมาณผลงาน ที่เป็นที่ยอมรับในวงวิชาการระดับภูมิภาค/ระดับชาติ/นานาชาติ อย่างต่อเนื่อง มีระดับคุณภาพ ๓ ระดับ ดังนี้

เกณฑ์การประเมิน	ระดับคุณภาพ
สถานศึกษาสามารถดำเนินงานให้บรรลุผลลัพธ์ที่ต้องการและเป็นต้นแบบ มีความโดดเด่น ได้รับการยอมรับระดับนานาชาติ	C3
สถานศึกษาสามารถดำเนินงานให้บรรลุผลลัพธ์ที่ต้องการและเป็นต้นแบบ มีความโดดเด่น ได้รับการยอมรับระดับชาติ	C2
สถานศึกษาสามารถดำเนินงานให้บรรลุผลลัพธ์ที่ต้องการและเป็นต้นแบบหรือมีความโดดเด่น ระดับท้องถิ่น/ภูมิภาค	C1



แผนผังการดำเนินงานตามกฎกระทรวงฯ การประกันคุณภาพการศึกษา พ.ศ. ๒๕๖๑